



FESTIVAL  
DELLO  
SVILUPPO  
SOSTENIBILE  
2024

PROMOSSO DA



Workshop

10 MAGGIO 2024 ORE 10:30

# IL BILANCIO DI GENERE DELLA REGIONE PUGLIA

REGIONE PUGLIA

Sezione per l'Attuazione delle Politiche di Genere  
in collaborazione con la Fondazione Ipres



BARI

Presidenza Regione Puglia

Lungomare Nazario Sauro 33 - 1° Piano, Sala Adelaide Di Jeso

## Per una definizione

- Il Bilancio di Genere è uno **strumento di analisi e di programmazione** che adotta un'ottica di genere per valutare l'impatto (diverso) su uomini e donne delle politiche e delle spese delle pubbliche amministrazioni;
- La redazione del BG non è prevista da alcun obbligo normativo, ma è **volontaristica**;
- L'approccio adottato è quello del **mainstreaming di genere**, ovvero quel metodo che prevede l'integrazione della prospettiva di genere durante l'intero ciclo di vita di una politica pubblica: dal processo di elaborazione all'attuazione, includendo anche la stesura delle norme, le decisioni di spesa, il monitoraggio e la valutazione a posteriori.



Workshop

BARI  
10 maggio 2024

## Quali obiettivi

- **Accrescere la consapevolezza dell'impatto** che le politiche pubbliche regionali possono avere sulle diseguaglianze di genere;
- **Assicurare una maggiore efficacia degli interventi**, tramite una chiara definizione di obiettivi di genere da tenere in considerazione anche nell'individuazione delle modalità di attuazione;
- **Promuovere una maggiore trasparenza** della pubblica amministrazione, attivando meccanismi tesi ad evitare pratiche potenzialmente discriminatorie.



Workshop

BARI  
10 maggio 2024

## La struttura del BG 2021-2022 della RP

- 1. Premessa**
- 2. Nota metodologica**
- 3. Analisi di contesto**
- 4. Strategia, quadro programmatico e governance**
- 5. Analisi del rendiconto**
- 6. Le iniziative regionali per la riduzione dei divari di genere**
- 7. Prospettive future**



**Workshop**

**BARI**  
10 maggio 2024

## L'Agenda 2030 ONU

- **Programma d'azione per le persone, la prosperità, la pace, la partnership e il pianeta- 17 SDGs**

Gli obiettivi fissati per lo sviluppo sostenibile hanno una validità globale, riguardano e coinvolgono tutti i Paesi e le componenti della società, dalle imprese private al settore pubblico, dalla società civile agli operatori dell'informazione e cultura.



**GOAL 5: PARITÀ DI GENERE** Raggiungere l'uguaglianza di genere e l'*empowerment* di tutte le donne e le ragazze

**TARGET e STRUMENTI DI ATTUAZIONE** ♀♂

<p><b>5.1</b> Porre fine a ogni forma di discriminazione nei confronti di tutte le donne, bambine e ragazze in ogni parte del mondo</p> <p><b>5.2</b> Eliminare ogni forma di violenza contro tutte le donne, bambine e ragazze nella sfera pubblica e privata, incluso il traffico a fini di prostituzione, lo sfruttamento sessuale e altri tipi di sfruttamento</p> <p><b>5.3</b> Eliminare tutte le pratiche nocive, come il matrimonio delle bambine, forzato e combinato, e le mutilazioni dei genitali femminili</p> <p><b>5.4</b> Riconoscere e valorizzare il lavoro di cura e il lavoro domestico non retribuiti tramite la fornitura di servizi pubblici, infrastrutture e politiche di protezione sociale e la promozione della responsabilità condivisa all'interno del nucleo familiare, secondo le caratteristiche nazionali</p> <p><b>5.5</b> Garantire alle donne la piena ed effettiva partecipazione e pari opportunità di leadership a tutti i livelli del processo decisionale nella vita politica, economica e pubblica</p> <p><b>5.6</b> Garantire l'accesso universale alla salute sessuale e riproduttiva e ai diritti riproduttivi, come concordato in base al "Programma d'azione della Conferenza Internazionale sulla Popolazione e lo Sviluppo" e la "Piattaforma di Azione di Pechino" ed ai documenti finali delle conferenze di revisione</p>	<p><b>4</b> ISTRUZIONE DI QUALITÀ</p> <p><b>5</b> PARITÀ DI GENERE</p> <p><b>6</b> ACQUA PULITA E IGIENO SANITARIO</p> <p><b>5.a</b> Avviare riforme per dare alle donne pari diritti di accesso alle risorse economiche, come l'accesso alla proprietà e al controllo della terra e altre forme di proprietà, servizi finanziari, eredità e risorse naturali, in accordo con le leggi nazionali</p> <p><b>5.b</b> Migliorare l'uso della tecnologia che può aiutare il lavoro delle donne, in particolare la tecnologia dell'informazione e della comunicazione, per promuovere l'<i>empowerment</i>, ossia la forza, l'autostima, la consapevolezza delle donne</p> <p><b>5.c</b> Adottare e rafforzare politiche concrete e leggi applicabili per la promozione dell'uguaglianza di genere e l'<i>empowerment</i>, ossia la forza, l'autostima, la consapevolezza, di tutte le donne, bambine e ragazze a tutti i livelli</p>	<p><b>7</b> ENERGIA PULITA E ABBONDIANTE</p> <p><b>8</b> LAVORO DECENTE E CRESCITA ECONOMICA</p> <p><b>9</b> INNOVAZIONE E INFRASTRUTTURE</p> <p><b>10</b> RIDUZIONE DELLE DISUGLIANZE</p> <p><b>11</b> CITTÀ E COMUNITÀ SICURE, RESILIENTI E INCLUSIVE</p> <p><b>12</b> CONSUMI RESPONSABILI E PRODOTTI CIRCOLARI</p> <p><b>13</b> IL CLIMA</p> <p><b>14</b> FLORA E FAUNA ACQUATICA</p> <p><b>15</b> FLORA E FAUNA TERRESTRE</p> <p><b>16</b> PACE, GIUSTIZIA E FORNITURA DI LEGGI</p> <p><b>17</b> PER GLI OBIETTIVI</p>
--	--	---

Workshop

BARI  
10 maggio 2024



## Gli orientamenti comunitari per la parità

- **Un'Unione dell'uguaglianza: la Strategia Europea per la parità di genere 2020-2025.** Rappresenta il contributo dell'UE alla costruzione di un mondo migliore per donne e uomini, ragazze e ragazzi. Risponde all'obiettivo di sviluppo sostenibile sulla parità di genere (OSS 5) e alla volontà di fare della parità di genere una priorità trasversale di tutti gli obiettivi di sviluppo sostenibile.
1. Liberarsi della violenza e degli stereotipi
  2. Realizzarsi in un'economia basata sulla parità di genere
  3. Svolgere in pari misura ruoli dirigenziali nella società
  4. Integrare la dimensione di genere e promuovere una prospettiva intersezionale nelle politiche dell'UE
  5. Finanziare azioni che consentano di compiere passi avanti in materia di parità di genere nell'UE
  6. Affrontare il problema della parità di genere e dell'emancipazione femminile a livello mondiale



Workshop

BARI  
10 maggio 2024

## Gli orientamenti nazionali per la parità

- **Strategia nazionale per la Parità di Genere 2021-2026:** rappresenta lo schema di valori, la direzione delle politiche che dovranno essere realizzate e il punto di arrivo in termini di parità di genere.
- Cinque le **priorità:** Lavoro, Reddito, Competenze, Tempo e Potere, con obiettivi e target dettagliati e misurabili, da raggiungere entro il 2026. L'obiettivo è guadagnare 5 punti nella classifica del Gender Equality Index dell'EIGE.
- Prevede tra le misure trasversali la promozione del gender mainstreaming e del bilancio di genere.
- La **sperimentazione** di un bilancio di genere è stata introdotta, per il bilancio dello Stato, con l'art. 38-septies della L. 196 del 2009.

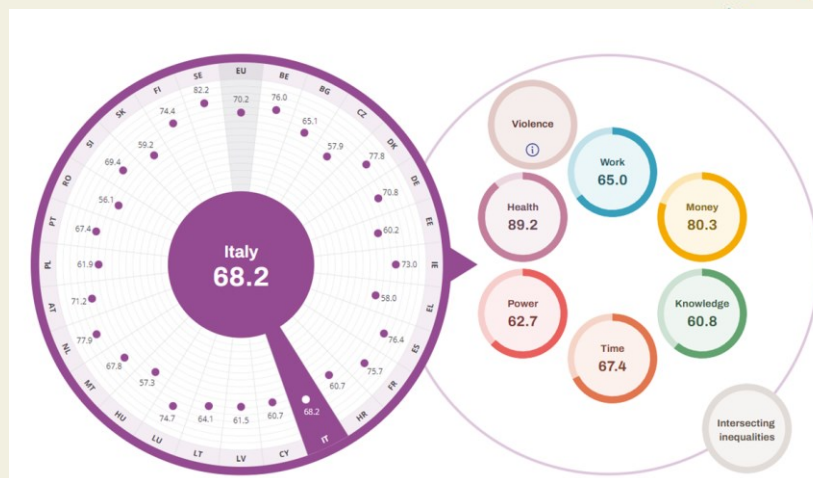
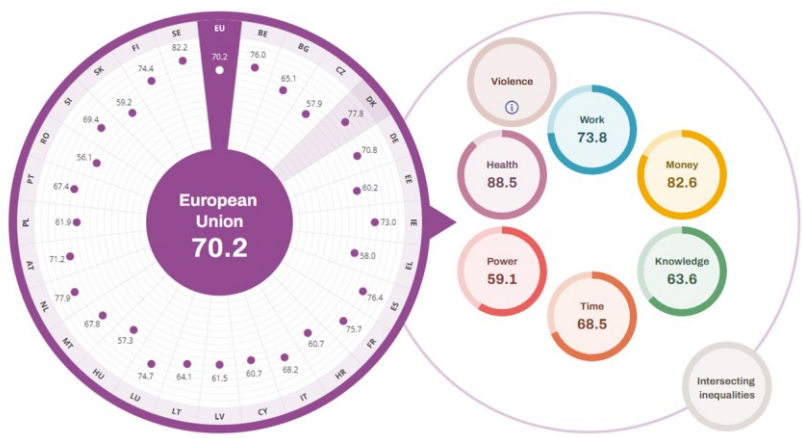


Workshop

BARI  
10 maggio 2024

## Il 'posizionamento' dell'Italia

- L'Italia si colloca al 79esimo posto nella graduatoria di 146 Paesi del Global gender gap, con una perdita di 16 posizioni rispetto alle rilevazioni del 2022 (Report WEF, 2023)
- Il Gender Equality Index (EIGE, 2023) vede l'Italia al 13esimo posto nella classifica dei Paesi europei, con un valore di 2 punti in meno rispetto alla media europea



Workshop

BARI  
10 maggio 2024



## Il contesto normativo della Regione Puglia

- **Legge Regionale n. 7 dell'8 marzo 2007** “Norme per le politiche di genere e i servizi per la conciliazione vita – lavoro in Puglia”.

Tra le **Finalità Art. 2, a)** integrare la dimensione di genere nella programmazione, attuazione e valutazione delle strategie di sviluppo regionale;

- **Legge Regionale 7 aprile 2014, n. 15** «Istituzione del bilancio sociale della Regione Puglia»

- **Legge Regionale n. 28 del 13 luglio 2017**, «Legge sulla partecipazione»

Art. 10 **Rendicontazione sociale**: Nell'ambito del bilancio sociale di cui alla legge regionale 7 aprile 2014, n. 15 una sezione specifica è dedicata alla rendicontazione sociale e di genere.

- Il documento strategico **Agenda di Genere**. Strategia Regionale per la Parità di Genere in Puglia”;
- La **Valutazione di impatto di genere**. Sistema di gestione e di monitoraggio;
- Il modello Organizzativo “MAIA 2.0” che ha formalmente istituito la **Sezione per l'Attuazione delle Politiche di Genere**, incardinata presso la Segreteria Generale della Presidenza.



Workshop

BARI  
10 maggio 2024

## Le iniziative regionali per la riduzione del divario: stato attuazione dell'AGENDA DI GENERE

L'Agenda di genere è stata approvata nel settembre 2021 e la sua attuazione direttamente e indirettamente compete a tutte le strutture regionali.

Delle 60 Schede Intervento 47 sono di competenza esclusiva e 13 di competenza concorrente tra due strutture.

La restituzione dei risultati relativi all'attuazione ha focalizzato l'analisi su:

- le principali aree di intervento e i dipartimenti coinvolti per ciascuna area;
- lo stato di attuazione in relazione alle schede di intervento;
- Il budget in termini di impegno di spesa per l'attuazione degli interventi.



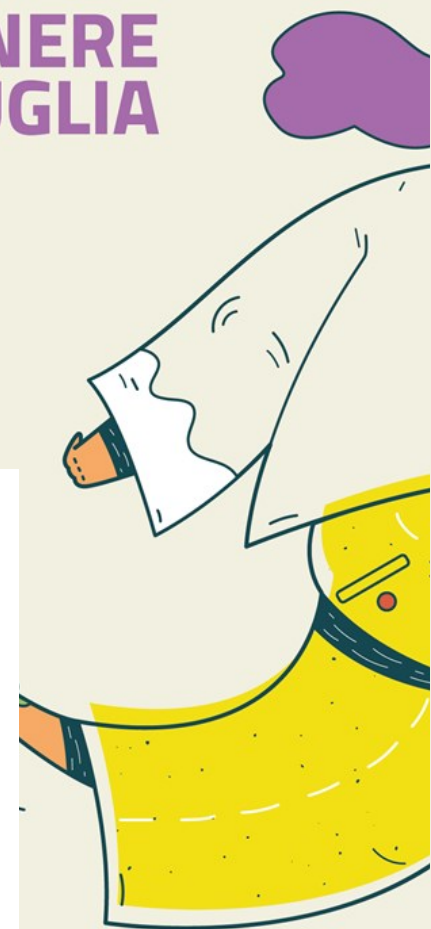
Workshop

BARI  
10 maggio 2024

# IL BILANCIO DI GENERE DELLA REGIONE PUGLIA

## Aree di intervento e dipartimenti coinvolti

<p><b>Area di intervento 3</b></p> <p>Competitività, Sostenibilità e Innovazione</p>	<p>Abbattimento degli stereotipi radicati attraverso l'introduzione di strumenti che aprano all'affermazione delle donne anche in settori in cui è predominante la componente maschile e favoriscano il lavoro autonomo femminile verso ambiti produttivi in espansione e/o a carattere innovativo e a impatto sociale.</p>	<p>Agricoltura, Sviluppo Rurale e Ambientale/Sviluppo Economico</p>	<p>n. 1 scheda</p>
		<p>Politiche Lavoro Istruzione e Formazione/Sviluppo Economico</p>	<p>n. 1 scheda</p>
		<p>Sviluppo Economico</p>	<p>n. 9 schede</p>
		<p>Turismo, Economi della Cultura e Valorizzazione del Territorio</p>	<p>n. 1 scheda</p>

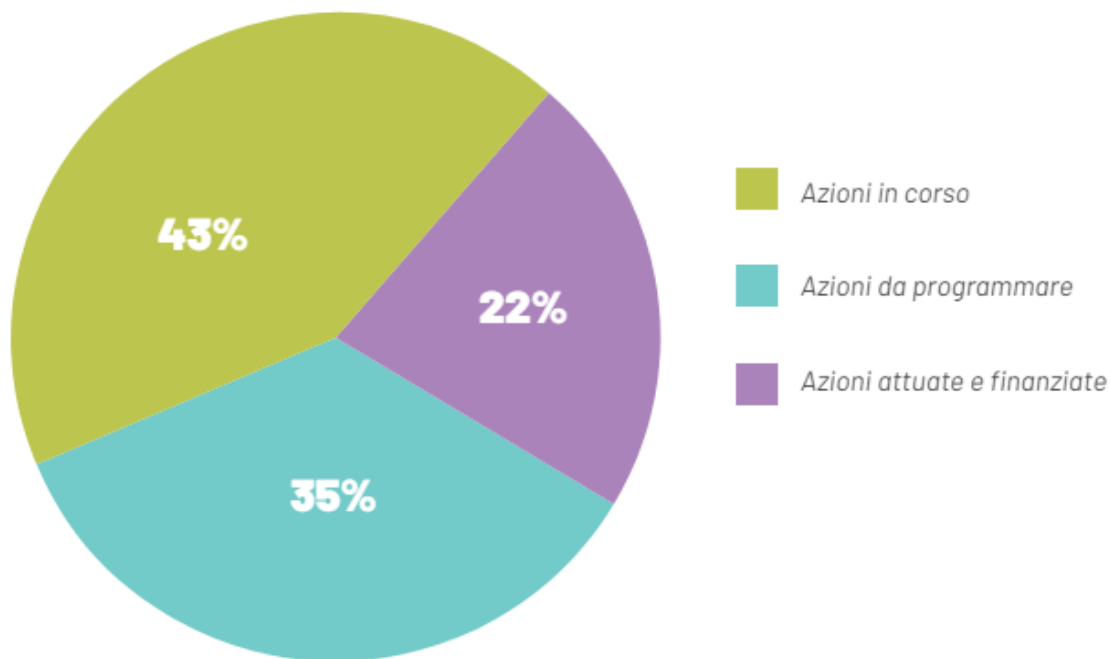


**Workshop**

**BARI**  
10 maggio 2024

## Stato attuazione AGENDA DI GENERE

► FIG. 6.7 Sintesi dello stato di avanzamento delle schede dell'Agenda di Genere: azioni da programmare, azioni in corso, azioni attuate e finanziate



Workshop

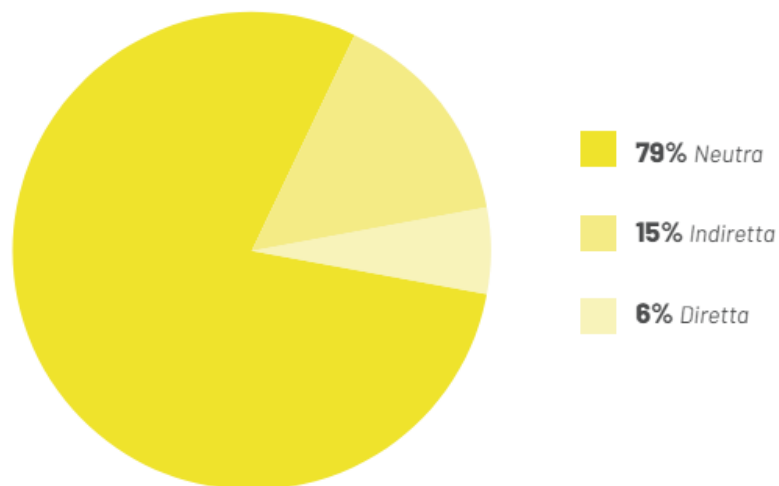
BARI  
10 maggio 2024



## Le iniziative regionali per la riduzione del divario: la sperimentazione della VIG

Nel periodo dal 1 aprile 2022 al 31 dicembre 2022 gli atti sottoposti a VIG e registrati correttamente nel form Google sono stati complessivamente n. 283 (n. 203 Deliberazioni di Giunta e n. 80 Determinazioni Dirigenziali).

► FIG. 6.12 **Tipologia di rilevanza di genere degli atti regionali sottoposti a VIG: neutra, diretta, indiretta (%)**



Workshop

BARI  
10 maggio 2024

## Le iniziative regionali per la riduzione del divario: la sperimentazione della VIG

La restituzione dei risultati della sperimentazione ha focalizzato l'analisi su:

- le tipologie di atti sottoposti alla procedura di valutazione;
- i Dipartimenti e le Strutture regionali;
- i domini ricorrenti;
- le aree dell'Agenda di Genere.



Workshop

BARI  
10 maggio 2024

## Aspetti metodologici: un processo partecipato

Coordinamento

- Sezione per l'attuazione delle Politiche di genere
- Segreteria Generale della Presidenza
- Fondazione Ipres

Dimensione  
Regionale

- Dipartimento Bilancio, Affari generali e infrastrutture (Sezioni Bilancio e Statistica)
- Dipartimento Personale e Organizzazione
- Comitato Unico di Garanzia (CUG)
- Struttura Speciale Comunicazione Istituzionale
- TAVOLO TECNICO AGENDA DI GENERE (D.G.R. n. 1909 del 29 novembre 2021) composto dai/dalle referenti di tutti i Dipartimenti regionali

Dimensione  
inter-  
istituzionale

- Dipartimento per le pari opportunità
- Dipartimento della Ragioneria Generale dell'Economia e delle Finanze
- Progetto "METODI E STRUMENTI VALUTATIVI PER IL MAINSTREAMING DI GENERE" (finanziato a valere sull'Azione 3.1.2 del PON Governance e Capacità istituzionale 2014-2020) tra le attività programmate prevede lo Sviluppo di strumenti e metodologie per la valutazione in ottica di genere, tra cui anche il bilancio di genere.
- RETE NAZIONALE DEL MAINSTREAMING DI GENERE" quale strumento strategico di governance di livello centrale idoneo a garantire la continuità di indirizzo e di coordinamento istituzionale sui temi della valutazione in ottica di genere anche oltre i termini di quiescenza del progetto MeS.

Workshop

BARI  
10 maggio 2024



## Aspetti metodologici: riferimenti bibliografici

Analisi di  
contesto

- **Dati statistici: ISTAT-SISTAN, ISTAT-BES, BANCHE DATI INTERNE**
- GENDER EQUALITY INDEX (EIGE)
- **Circolare n. 20 del 28 aprile 2022 recante disposizioni per l'accountability di genere nelle Pubbliche Amministrazioni.** Gli indicatori (statistici e amministrativi), adottati in via sperimentale anche dalla RGS per la redazione del BG 2021 (MEF-RGS), sono stati articolati per i sette domini dell'EIGE

Documenti  
strategici

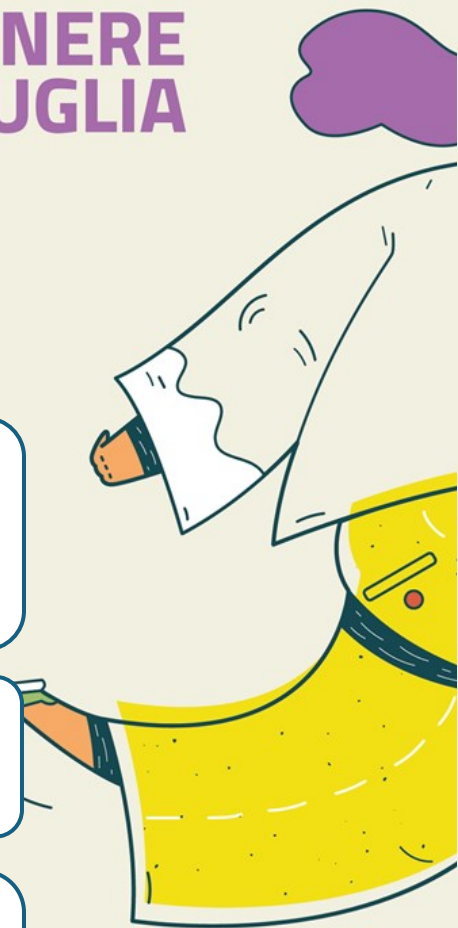
- **Modello dell'OCSE Policy Coherence for Sustainable Development (NSDS/PCSD)** elaborato per l'analisi di coerenza orizzontale e verticale delle politiche per lo sviluppo sostenibile

Analisi  
del  
rendiconto

- **Linee guida MEF-RGS per la riclassificazione in chiave di genere delle spese regionali.** In collaborazione con i referenti della struttura regionale, è stata condotta una sperimentazione sulle spese impegnate nell'esercizio 2022 dal Dipartimento Welfare, diritti e cittadinanza - Sezione Inclusione sociale attiva
- FOCUS Agenda di Genere

Workshop

BARI  
10 maggio 2024





## DOCUMENTI STRATEGICI REGIONALI, NAZIONALI E SOVRANAZIONALI

### Estratto dell'analisi di coerenza verticale

Agenda ONU 2030		Programmazione strategica sovregionale		Programmazione regionale
5P	SDGs 2030	Strategia Europea per la parità di genere 20-25	Strategia nazionale per la parità di genere 21-26	Agenda di Genere
Prosperità/Pianeta	11 - Città e comunità sostenibili	Colmare il divario di genere nell'assistenza familiare	Tempo: Promuovere la condivisione paritaria delle attività di cura e di assistenza non remunerate, assicurare assistenza della prima infanzia di qualità, economicamente accessibile e capillare.	Qualità della vita delle donne e degli uomini
Pace	5 - Parità di genere	Conseguire la parità di genere al livello decisionale e politico	Potere: Sostenere un'equa distribuzione di genere nei ruoli apicali e di leadership, in termini di rappresentanza e di responsabilità	Per un lavoro di qualità

### Estratto dell'analisi di coerenza orizzontale

Programmazione regionale				Framework	
Agenda di Genere	P.I.A.O. 22-24 (sovrapponibile alla versione 23-25)	PAP 23-25	P.O. 21-27	EIGE	Linee guida MEF-RGS
Qualità della vita delle donne e degli uomini	Promozione della parità di genere nel lavoro e attraverso i servizi di conciliazione vita-lavoro; Mobilità sostenibile	Conciliazione tempi lavoro-famiglia	Asse IX - Sviluppo territoriale e urbano	Tempo	4 - conciliazione vita privata e professionale;
Empowerment femminile nei settori strategici istruzione-formazione-lavoro	Sviluppo e qualificazione del sistema di istruzione e formazione professionale	Formazione e riqualificazione professionale	Asse VI - Istruzione e Formazione	Conoscenza/Lavoro	3 - istruzione e interventi contro gli stereotipi di genere; 1 - mercato del lavoro

## Analisi di contesto

- Partendo dagli indicatori BG MEF RGS, sono stati selezionati 60 INDICATORI:
- 41 RELATIVI AL 'CONTESTO ESTERNO' (TERRITORIO PUGLIESE)
- 19 RELATIVI AL 'CONTESTO INTERNO' (AMMINISTRAZIONE REGIONALE)



Analisi di coerenza delle aree di intervento regionali dell'Agenda di genere rispetto al quadro strategico europeo e nazionale e ai domini dell'EIGE					Indicatore	Framework (sistema di monitoraggio dell'indicatore)				
Strategia europea per la parità di genere 2020-2025 (impegno)	Strategia nazionale per la parità di genere 2021-2026 (misura)	Agenda di genere (area di intervento)	EIGE (dominio)	EIGE (sottodominio)		EIGE Gender Equality Index	ISTAT Goal n. 5	MEF-RGS 2021	SRSvS 2023	BG Region e Puglia 2023
divario nel mercato del lavoro	lavoro	per un lavoro di qualità	lavoro	partecipazione	Popolazione di 18-39 anni che ha deciso di trasferirsi altrove				x	
divario nel mercato del lavoro	lavoro	per un lavoro di qualità	lavoro	partecipazione	Tasso di occupazione, per genere (Valore percentuale)	x		x	x	x
divario nel mercato del lavoro	lavoro	per un lavoro di qualità	lavoro	partecipazione	Tasso di mancata partecipazione al lavoro, per genere (Valore percentuale) (indicatore BES-DEF)					

## Analisi del Rendiconto

- Il bilancio di genere non comporta solo l'individuazione degli interventi e delle risorse specificamente indirizzati alle donne ma analizza e classifica **tutte** le spese del bilancio distinguendo tra le seguenti categorie

Spese dirette a ridurre  
le diseguglianze di  
genere

• Spese direttamente riconducibili o mirate a ridurre le diseguglianze di genere o volte a sancire la parità di condizioni o di trattamento. Possono essere attuate tramite azioni positive o atti di garanzia e tutela contro forme dirette e indirette di discriminazione

Spese sensibili

• Spese che potrebbero avere un impatto, anche indiretto, sulle diseguglianze tra uomini e donne

Spese neutrali

• Spese che non hanno impatti potenziali né diretti né indiretti di genere

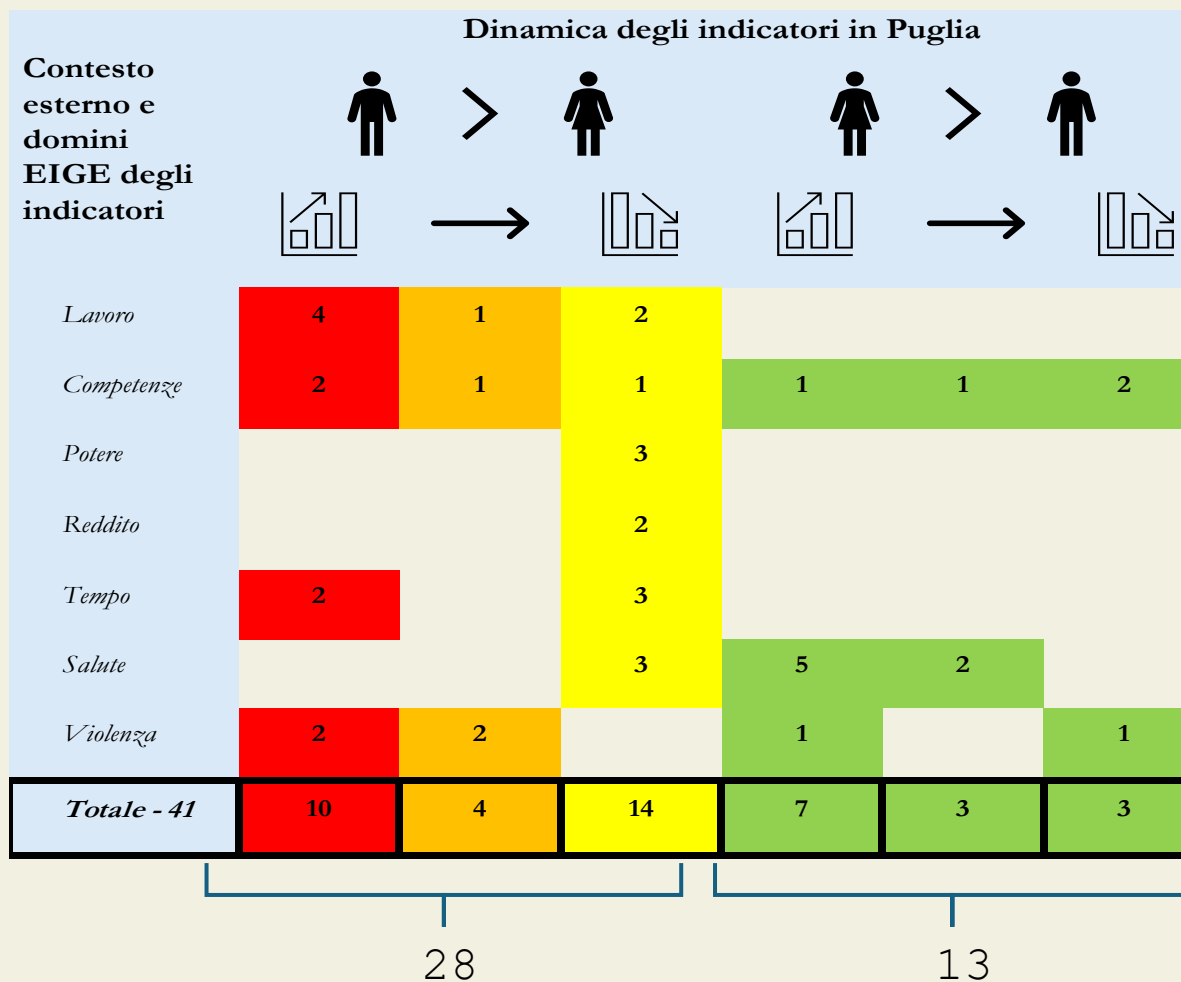
**CATEGORIA RESIDUALE!**

BARI  
10 maggio 2024

Fonte: **Linee guida del MEF per la riclassificazione delle spese secondo la prospettiva di genere**



## Contesto esterno: il divario di genere in Puglia



**Workshop**

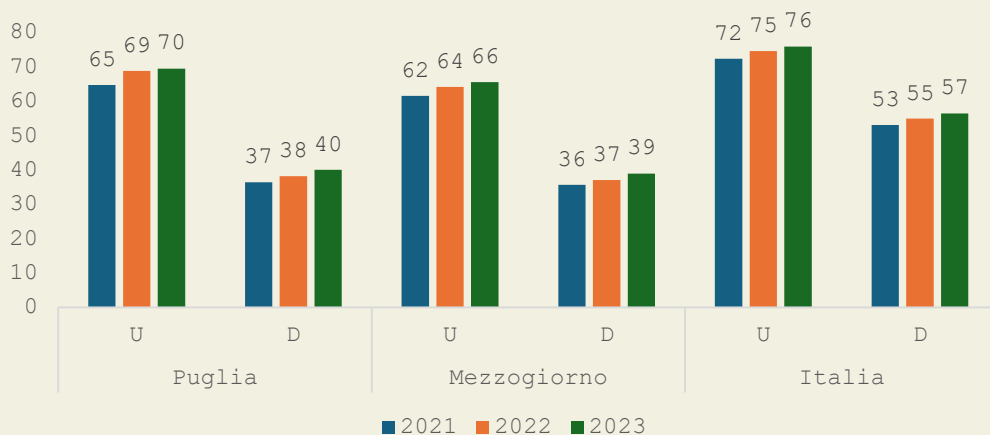
**BARI**  
10 maggio 2024



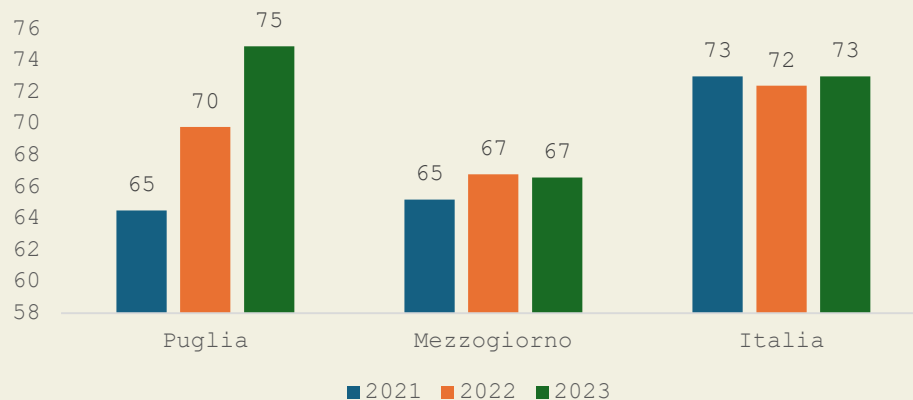
# IL BILANCIO DI GENERE DELLA REGIONE PUGLIA

## Contesto esterno: dominio 'Lavoro'

Tasso di occupazione per genere (Valore percentuale) (20-64 anni)



Rapporto tra i tassi di occupazione (25-49 anni) delle donne con figli in età prescolare e delle donne senza figli

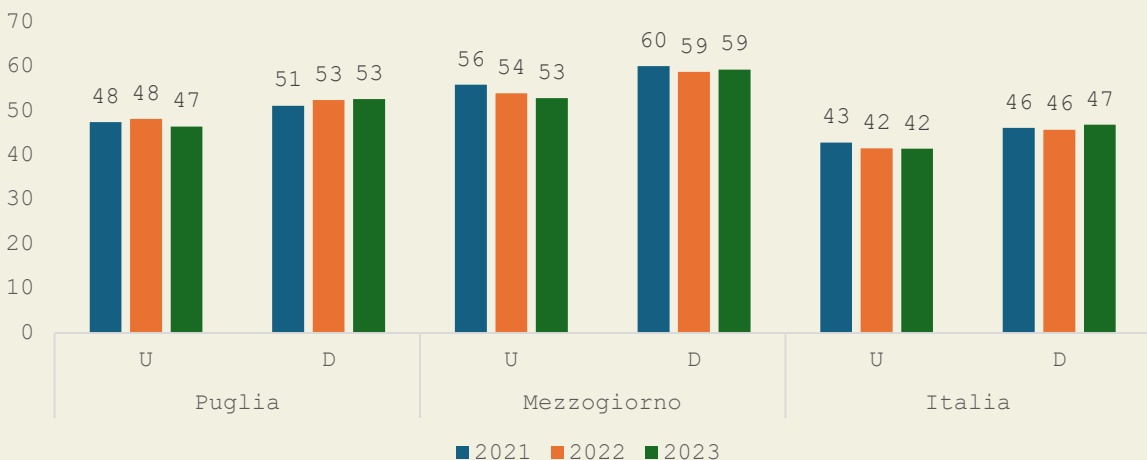


**Workshop**

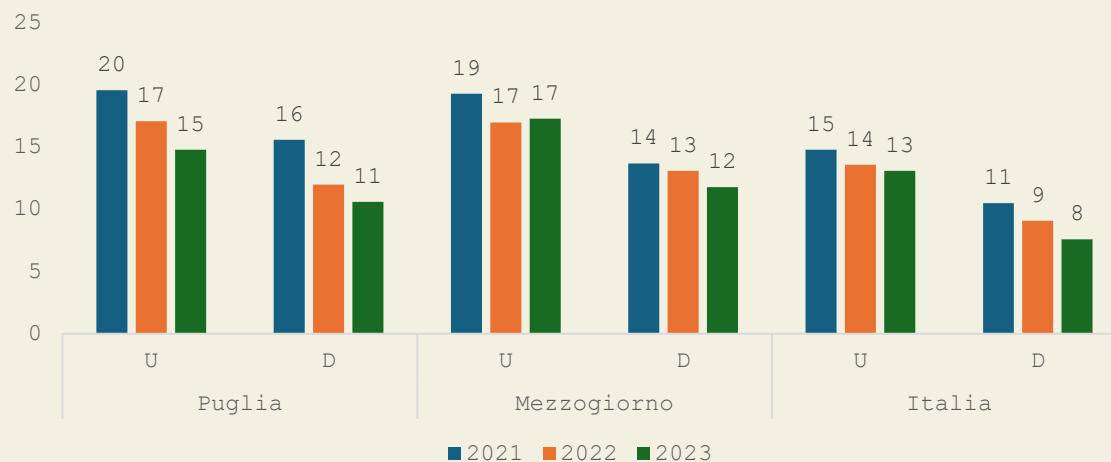
**BARI**  
10 maggio 2024

## Contesto esterno: dominio 'Competenze'

Competenza numerica non adeguata (studenti classi III scuola secondaria primo grado)



Uscita precoce dal sistema di istruzione e formazione per genere (valori percentuali)



**Workshop**

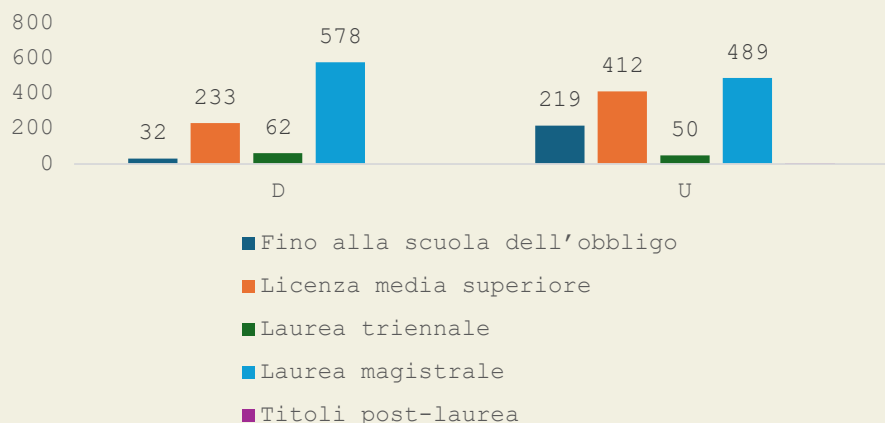
**BARI**  
10 maggio 2024



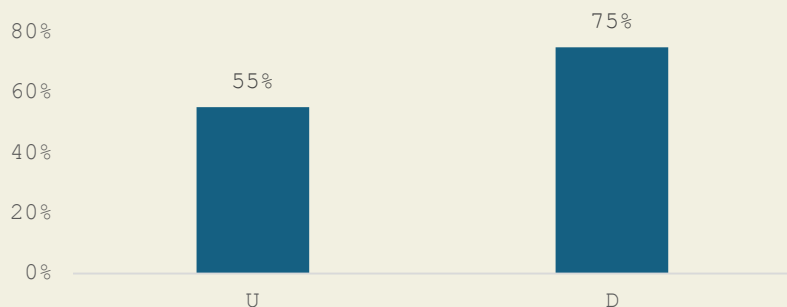
# IL BILANCIO DI GENERE DELLA REGIONE PUGLIA

## Contesto interno: domini 'Competenze', 'Potere', 'Tempo'

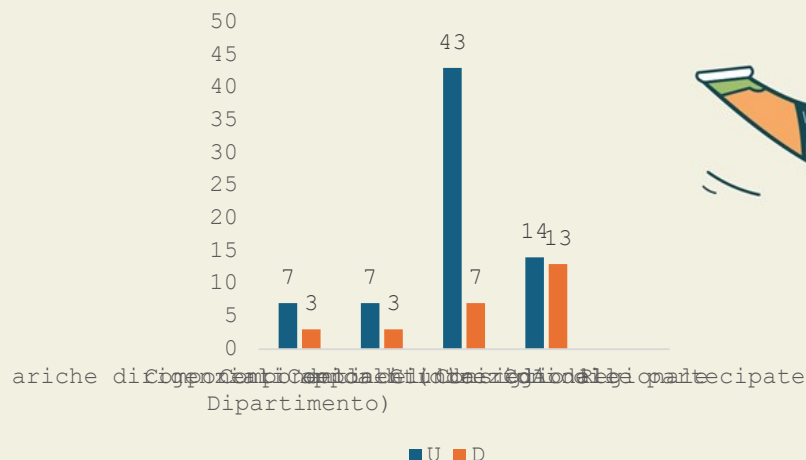
Titolo di studio dei dipendenti regionali (valori assoluti, 2022)



Dipendenti che usufruiscono dello smart working (percentuale, 2022)



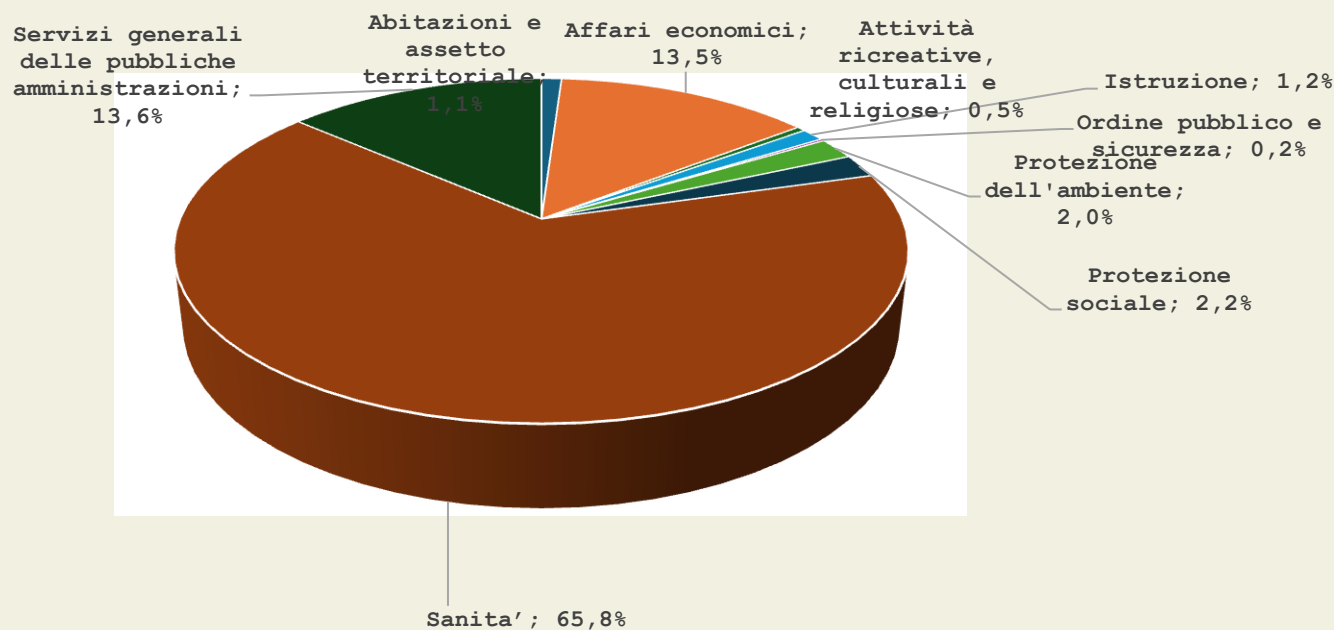
Presenza di uomini e donne nelle posizioni regionali 'di vertice' (valori assoluti, 2022)



**Workshop**

**BARI**  
10 maggio 2024

## Riclassificazione del rendiconto 2022



Al 31 dicembre 2022 per l'attuazione dell'Agenda di Genere, risultano investiti finanziamenti per un importo pari a € 192.942.429,04 di questi, € 174.605.032,33 provengono da fondi europei ed € 18.337.396,71 provengono da fondi regionali.

Workshop

BARI  
10 maggio 2024



## La sperimentazione delle Linee guida del MEF

Sono stati analizzati i 39 capitoli di spesa 2022 della Sezione 'Inclusione sociale attiva' ed i relativi 146 atti con relativa declaratoria e descrizione dei beneficiari;

Di questi, n. 98 atti (ovvero il 67,1%) sono stati riclassificati come 'sensibili' per un ammontare totale di 138.676.348,33 €; **n. 24 atti come 'diretti' (16,4%) per un ammontare complessivo di 7.457.359,27 €**; n. 24 come 'neutrali' per una spesa di 3.456.293,99 € (16,4%).

- **Interventi 'diretti'**: misure per il contrasto alla violenza, l'empowerment delle vittime di violenza, la conciliazione vita-lavoro, la procreazione medicalmente assistita;
- **Azioni 'sensibili'**: interventi socioassistenziali per i pazienti psichiatrici, i pazienti affetti da malattie rare, i disabili, gli audiolesi e i videolesi, gli anziani; misure per l'inclusione sociale, il contrasto alla povertà, l'integrazione dei minori non accompagnati, la socialità dei bambini e dei ragazzi; contributi per i neomaggiorenni fuori famiglia, le famiglie e i bambini in condizione di vulnerabilità, i coniugi separati e divorziati in condizioni di disagio economico;
- **Interventi 'neutrali'**: spese per il personale, il funzionamento delle strutture, l'allestimento e la gestione di piattaforme informatiche, la stampa di volumi, gli oneri bancari, la promozione delle attività culturali e sociali di interesse collettivo.



Workshop

BARI  
10 maggio 2024

## La sperimentazione delle Linee guida del MEF

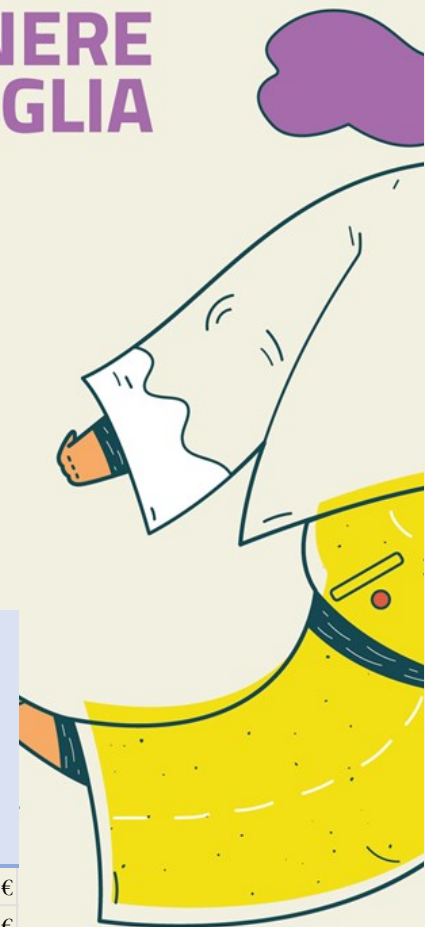
Le spese 'dirette' sono state poi rappresentate per programma e analizzate in confronto con i domini dell'EIGE e l'Agenda di genere della Regione Puglia.

Domini EIGE	Programma 01 - Interventi per l'infanzia e i minori e per asili nido	Programma 04 - Interventi per soggetti a rischio di esclusione sociale	Programma 05 - Interventi per le famiglie	Programma 10 - Politica regionale unitaria per i diritti sociali e la famiglia	Totale complessivo
contrasto alla violenza		2.467.499,33 €		1.789.999,94 €	4.257.499,27 €
salute			199.860,00 €		199.860,00 €
tempo (conciliazione)	3.000.000,00 €				3.000.000,00 €
<b>Totale complessivo</b>	<b>3.000.000,00 €</b>	<b>2.467.499,33 €</b>	<b>199.860,00 €</b>	<b>1.789.999,94 €</b>	<b>7.457.359,27 €</b>

**N. 13 atti, tra quelli esaminati, sono risultati 'connessi' alla strategia regionale per la parità di genere (schede di intervento dell'Agenda di genere n. 3, 4, 45, 47, 48).**

**Workshop**

**BARI**  
**10 maggio 2024**



## Il percorso evolutivo del Bilancio di Genere della Regione Puglia: prospettive di miglioramento

- Sviluppo di un **flusso informativo** semplice, accessibile e aggiornato
- Definizione di **indicatori rilevanti** per osservare la dimensione di genere anche rafforzando la coerenza tra i documenti strategici regionali
- Riclassificazione della spesa in relazione a **tutti** i piani gestionali del Bilancio regionale



Workshop

BARI  
10 maggio 2024

## Il percorso evolutivo del Bilancio di Genere della Regione Puglia: questioni aperte

- Miglioramento e condivisione di strumenti di misurazione del divario di genere
- Adozione di una prospettiva di genere nei documenti strategici di programmazione oltre che negli atti gestionali
- Coordinamento interistituzionale a livello regionale e nazionale
- Acquisizione di una **cultura di genere** trasformativa, sistemica, euristica



Workshop

BARI  
10 maggio 2024



# IL BILANCIO DI GENERE DELLA REGIONE PUGLIA

*Grazie per l'attenzione*

Relazione a cura di

Annalisa Bellino, Dirigente Sezione per l'Attuazione delle Politiche di Genere, Regione Puglia

Roberta Garganese, Program manager Fondazione Ipres



**Workshop**

**BARI**  
**10 maggio 2024**